



RAPPORT DE GESTION

ANNÉE 2019

RAPPORT DE GESTION 2019

Madame, Monsieur,
Chères autorités communales,
Chèr(e)s ami(e)s,

Saint-Gingolph Promotion Évènements progresse un peu plus vers une semi-professionnalisation nécessaire. N'oublions pas que tout ce qui suit dans ce document est l'oeuvre de dizaines de bénévoles, engagés avec coeur et passion pour faire connaître et vivre leur village.

Comme dit à plusieurs reprises, «construire» SGPE prend du temps. Tout ne peut être parfait dès les premiers mois. Ainsi, nous écoutons les remarques et prenons à coeur d'y répondre autant que possible.

Le bulletin d'information distribué chaque début d'année dans les boîtes à lettres du village ne permettait sans doute pas de passer en revue l'ensemble de nos activités. Pour encore plus de transparence et de clarté, nous publierons désormais un rapport de gestion complet avant chaque assemblée générale.

Ainsi, élus, membres, associations, citoyens, seront parfaitement informés des activités de notre association et de sa situation. Quoi de plus normal pour une entité qui dépend directement des communes et oeuvre pour promouvoir et dynamiser notre village.

Nous pensions publier le premier rapport de gestion début 2021 pour relater l'année 2020, mais la crise pandémique liée à la Covid-19 et le report de notre assemblée générale 2020 nous a laissé du temps pour rédiger cette première édition.

Nous organiserons, en bonne due forme, une double assemblée générale au début 2021, pour avaliser les résultats et bilans des années 2019 et 2020. Mais vous avez déjà entre vos mains toutes les informations sur l'importante saison 2019, qui a battu de nombreux records gingolais.

Merci de votre confiance,

Le comité de
Saint-Gingolph Promotion Évènements



LA SAISON 2019 EN QUELQUES CHIFFRES...

6'028

Le nombre de personnes qui ont visités l'exposition Le Monde de Tintin

10'155

Le nombre de voyageurs de la CGN qui ont débarqué à Saint-Gingolph en 2019

21'164

Le nombre de visiteurs sur notre site en 2019, avec un pic le jour des 450 ans

23

Le nombre d'associations qui oeuvrent pour animer et faire vivre Saint-Gingolph

3'000

Le nombre estimé d'heures bénévoles pour faire vivre SGPE

SOMMAIRE

Activités du Comité directeur	04
Activités des comités satellites	09
Rapport financier	14
Rapport des vérificateurs des comptes	18
Remerciements	19

ACTIVITÉS DU COMITÉ DIRECTEUR EN 2019

Voici quelques lignes sur le fonctionnement du comité directeur et de ses différents «chantiers» en 2019.

Côté administration de l'association, nous continuons à mettre de l'ordre. Nous avons clarifié début 2019 nos comptes bancaires, en ne travaillant plus qu'avec deux banques, gérées localement : la Banque Raiffeisen du Haut-Léman côté suisse et le Crédit Agricole des Savoie côté français. La fiduciaire Pierre Covac a repris notre comptabilité, en l'adaptant aux plans comptables standardisés.

Notre priorité est maintenant d'officialiser toutes nos occupations de locaux. En effet, sans preuve écrite que nous occupons les locaux du château pour l'office de tourisme ou les locaux sous l'école française pour stocker notre matériel, comment les assurer ?

C'est aussi pour cette raison que nous avons relancé la discussion sur l'occupation du bâtiment de la plage de la Bâtiaz : à qui appartient-il réellement, qui en a la charge ? Ces situations qui durent depuis plusieurs années doivent trouver leur solution d'ici fin 2020.

Toujours du côté administratif, les changements d'adresse auprès des tiers. Nous avons installé de chaque côté de la frontière une boîte à lettres (faisant au passage l'économie d'une case postale à 300 CHF/

an), mais nombreux partenaires nous écrivent encore au nom de la Société de Développement. Nous touchons toutefois au but concernant ce sujet.

Côté organisation interne, la mise en place de «dicastères» fonctionne très bien, chacun des membres du comité ayant toute latitude en son domaine.

Notre membre Frédéric THOMAS a mis en place un espace de stockage en ligne bien pratique pour la gestion courante. Ainsi, chacun des membres du comité a un accès permanent aux dossiers informatiques de SGPE. Cela nous a également permis de mettre en place une médiathèque, contenant actuellement près de 2'000 photos libres de droits et utilisables par les médias, des étudiants, les communes, etc...

LE COMITÉ DIRECTEUR EN 2019

MEMBRES ÉLUS POUR UN MANDAT DE 4 ANS

Fonction	Prénom Nom	Dicastère	Fin du mandat
Président	Joël GRANDCOLLOT-BENED	Promotion et relations publiques	2022
Vice-président	Vincent MOULIN	Tourisme d'itinérance	2022
Secrétaire	Vacant	Programmation	...
Membre	Franck PRUNELLE	Ressources et économat	2023
Membre	Frédéric THOMAS	Internet et information touristique	2023

MEMBRES DÉSIGNÉS POUR REPRÉSENTER LES 2 COMMUNES

Commune CH	Max-Alexandre DERIVAZ	Vice-président de commune	2017-2020
Commune F	Olivier LASSOUDRY	Maire-adjoint	2014-2020

FIDUCIAIRE-COMPTABLE

Comptable	Pierre COVAC
-----------	--------------

PROMOTION ET INFORMATION

C'est la mission première de notre association : promouvoir une destination unique au monde et informer nos visiteurs de tout ce qu'ils peuvent y trouver.

Cette mission repose sur plusieurs piliers. L'office de tourisme en est le principal et est développé en page suivante.

Il y a aussi la promotion faite auprès des autres offices de tourisme de la région : 3 bourses d'échange de documentation ont lieu chaque année, et nous y participons à chaque fois depuis 2016.

La présence dans les médias est également très importante et contribue à la notoriété de Saint-Gingolph :

- l'Officiel des Évènements de la Haute-Savoie
- le guide d'été du Dauphiné Libéré (120'000 ex)
- les ondes de Radio Chablais

Les médias puisent leurs sources dans la base de données APIDAE, qui regorge d'information touristique : restaurants, loisirs, évènements, hébergements... jusqu'aux parkings et aux tables de pique-nique ! C'est dire si le travail du comité directeur a été important pour créer quelques 150 fiches en 2019. Car Saint-Gingolph n'était pas référencé dans cette base avant cette date !

En 2020, la présence de la destination Saint-Gingolph à la FoirExpo de Sciez-sur-Léman (3 jours) et à la Foire du Valais à Martigny (10 jours) a sans aucun doute participé à augmenter la popularité de notre village. Les dégustations de notre fondue «Savoï'laisanne», créée spécialement pour l'année des 450 ans avec de l'Abondance et du Raclette, ont été appréciées.

Un immense merci aux bénévoles qui ont participé à l'organisation de ces 2 évènements et qui ont animé ces stands et montré la plus belle facette de notre village ! Comme toujours, l'investissement nécessaire à la construction des stands a été réfléchi pour que ce matériel puisse nous réserver dans nos activités ordinaires.



FOCUS SUR...

L'OFFICE DE TOURISME

5 étudiantes ont été engagées en 2019 pour assurer l'accueil commun office de tourisme-musée-exposition :

- 1 étudiante en BTS Tourisme au lycée d'Evian ;
- 1 étudiante
- 1 étudiante en photographie habitante de Saint-Gingolph, pour également travailler au renouvellement de la photothèque de notre village qui nous faisait cruellement défaut ;
- 2 étudiantes habitantes de Saint-Gingolph.

C'était une volonté assumée du comité directeur de partager le nombre de poste à pourvoir entre des gingolais(es), qui connaissent le village, et des personnes issues du monde du tourisme ou des langues, pour améliorer notre accueil et apporter un regard extérieur.

Si un profil peut conjuguer les deux, c'est encore mieux. Nous avons la volonté de tendre vers plus de professionnalisme pour notre accueil, et les offices de tourisme alentours nous laisseront peu de place si nous restons sur notre fonctionnement habituel.

Concernant l'année 2019, évidemment, il sera difficile cette année de tirer quelconque enseignement des statistiques de notre office de tourisme. L'exposition Le Monde de Tintin et ses plus de 6'000 visiteurs ont brouillé les cartes entre les visites de l'exposition, les visites combinées à une demande d'information, ou les demandes d'informations seules.

Toutefois, l'enquête de satisfaction menée auprès de chaque visiteur nous a permis de mettre en lumière certaines demandes ou des pistes d'amélioration dans l'organisation ou la promotion de l'office de tourisme : signalisation depuis la rue principale, attractivité, services proposés comme la recharge de vélo ou la vente de cartes et guides.

L'office de tourisme en quelques chiffres :

- 96 jours d'ouverture en 2019
- 154 sollicitations «pures» pour de l'information touristique



POLITIQUE ÉVÈNEMENTIELLE ET D'ANIMATION

Bien que l'organisation d'évènements ne soit pas à proprement parler dans ses missions, SGPE est le garant d'une politique événementielle et d'animation dynamique et coordonnée.

C'est SGPE qui, chaque année au mois d'octobre, réunit les associations de notre village pour établir en toute collégialité le programme des évènements de l'année suivante. Cette étape passée, nous ne laissons pas pour autant cette mission de côté : il faut s'assurer que, durant l'année, tel ou tel évènement ajouté, déplacé, reporté, s'inscrit toujours parfaitement dans le programme annuel et ne porte pas préjudice à un autre évènement.

Dans les prochaines années, SGPE devra par contre s'atteler à un autre type d'animation : les animations estivales, à destination à la fois des gíngolais mais également de nos hôtes. En 2020, des essais de visites commentées du village, sur la thématique des évènements de juillet 1944, seront programmées.

Toujours dans le chapitre évènements, nous avons posé en 2019 les prémices d'un comité d'organisation des marchés franco-suisses, ainsi que la création d'un nouveau comité du Téléthon. Ces deux comités devraient voir le jour au début de l'année 2021.



AIDE LOGISTIQUE AUX ASSOCIATIONS

Cette année chargée en évènements a été l'occasion de renforcer notre stock de matériel de fête.

Avec le fond «Associations», le comité directeur a acheté 4 réfrigérateurs professionnels vitrés et éclairés pour un montant de 2'256 euros. Les associations n'auront donc plus besoin de faire appel à leurs fournisseurs de boissons, d'autant plus que les frigos sont de plus en plus rarement «prêtés».

De son côté, après comparaison financière entre achat et location, le C.O. des 450 ans a fait l'acquisition de 2 chapiteaux de 10 mètres sur 5, ainsi que de 26 systèmes de potence «PANDA», pour suspendre des bâches aux lampadaires de la rue principale. Un immense merci à Mickaël AMSTUTZ pour le prêt de sa nacelle pour l'installation des supports. Maintenant, il suffit d'utiliser la perche fournie pour descendre les potences et procéder facilement à la pose et à la dépose d'oriflammes. Ceux-ci peuvent dans la grande majorité des cas promouvoir un évènement, mais nous prévoyons également une série «neutre» pour égayer la traversée du village.

La manifestation des 450 ans étant terminée, ces deux acquisitions ont été reversées au stock de matériel de fête et sont à disposition de toutes les associations membres et des communes.

Pour disposer de stands de qualité dans les deux foires auxquelles Saint-Gingolph a été invité, le comité directeur a également acheté des structures métalliques triangulaire. En discutant avec la direction du magasin Cora, il a été possible d'acheter un téléviseur à prix coûtant et de s'en voir offrir un deuxième identique. Comme précédemment, ce matériel fait maintenant parti du stock de matériel de fête.

Nous anticipons sur le rapport de gestion 2020 en vous informant que la commune française, que nous remercions, nous a mis à disposition au début de l'année 2020 des nouveaux locaux à proximité de notre entrepôt principal. Ainsi, le matériel spécifique à la Fête de la Châtaigne et aux différents marchés sera sorti de l'entrepôt principal, et nous allons pouvoir enfin organiser ce dernier.



Potences sur les lampadaires.



Structure métallique et écrans.



2 chapiteaux de 10 x 5 mètres (ici assemblés).

COMITÉ D'ORGANISATION DU

CARNARIOULE DE SAINT-GINGOLPH

Texte en attente.

LE COMITÉ EN 2019

Présidente	Cindy BRAIZE
Vice-président	Axel RIGAUD
Secrétaire	Tiffany MOULIN
Trésorière	Andréane GRANDCOLLOT-BENED
Membre	Flavie RICHARD
Membre	Clotilde RIGAUD



COMITÉ D'ORGANISATION DE LA
FÊTE DE LA CHÂTAIGNE

Texte en attente.



LE COMITÉ EN 2019

Président	Vincent MOULIN
Secrétaire	Jacques-Henri MONNET
Trésorière	Mélanie BENED
Membre	Clément BOLLENGIER
Membre	Pauline CACHAT
Membre	Benoit ELIE
Membre	Samuel FORNAY
Membre	Justine GRANDCOLLOT
Membre	Julien HENCKY



COMITÉ D'ORGANISATION DU
MARCHÉ DE NOËL

Texte en attente.



LE COMITÉ EN 2019

Président

Secrétaire

Trésorière Sandra BRIDEL

Membre Michelle JEANNERAT

Membre Martine MARTENET

Membre Véronique MOULIN

COMITÉ D'ORGANISATION DES

450 ANS D'AMITIÉ FRANCO-SUISSE

Ce comité, mis en place spécialement pour l'occasion, n'a pas chômé pendant toute la première moitié de l'année... et même bien avant déjà. Combien d'heures passées à réfléchir au meilleur concept, à prévoir l'imprévu ou à envisager l'échec...

Mais le résultat est là : quel succès pour cette manifestation inédite ! Pas moins de 3'000 spectateurs pour la parade navale des barques et le concert de GOLD, des centaines de badauds le long des quais pour l'édition spéciale du marché franco-suisse, la présence après 30 ans d'absence de la fanfare du 27e Bataillon de Chasseurs Alpains, deux Rafales de l'Armée de l'Air spécialement affrétés pour nous faire un salut amical lors de la partie officielle, les enfants de nos écoles qui chantent à l'unisson «Suisse, France, chers pays de mon enfance...»

Bien sûr, si c'était à refaire, beaucoup de choses seraient pensées ou mises en place différemment. Le résultat financier de l'évènement est d'ailleurs négatif, mais au regard du programme proposé, des infrastructures mises en place et du retentissement de ce jubilé, pour nous, il est plus que positif.

Il nous reste de ces deux journées des souvenirs magnifiques, des moments inoubliables, et un coup de projecteur comme jamais Saint-Gingolph n'en a connu.



COMITÉ D'EXPLOITATION DE
LA PLAGE DE LA BÂTIAZ

Texte en attente.

LE COMITÉ EN 2019

Membre	Véronique BÉGUELIN
Membre	Samuel AVANTHAY



3. FINANCES

Comptes à venir.

FOCUS SUR...

LES TAXES TOURISTIQUES

SGPE est l'organe de perception des taxes touristiques sur le territoire de la commune de Saint-Gingolph Suisse, tel que désigné dans le règlement communal des taxes touristiques communales de 1996.

L'emploi de la recette des taxes touristiques est encadré par le règlement communal et cantonal (loi sur le tourisme du 9 février 1996). D'ailleurs, l'État du Valais et la commune peuvent à tout moment contrôler l'emploi de cet argent. Comme SGPE peut contrôler les loueurs et les propriétaires de logement de vacances.

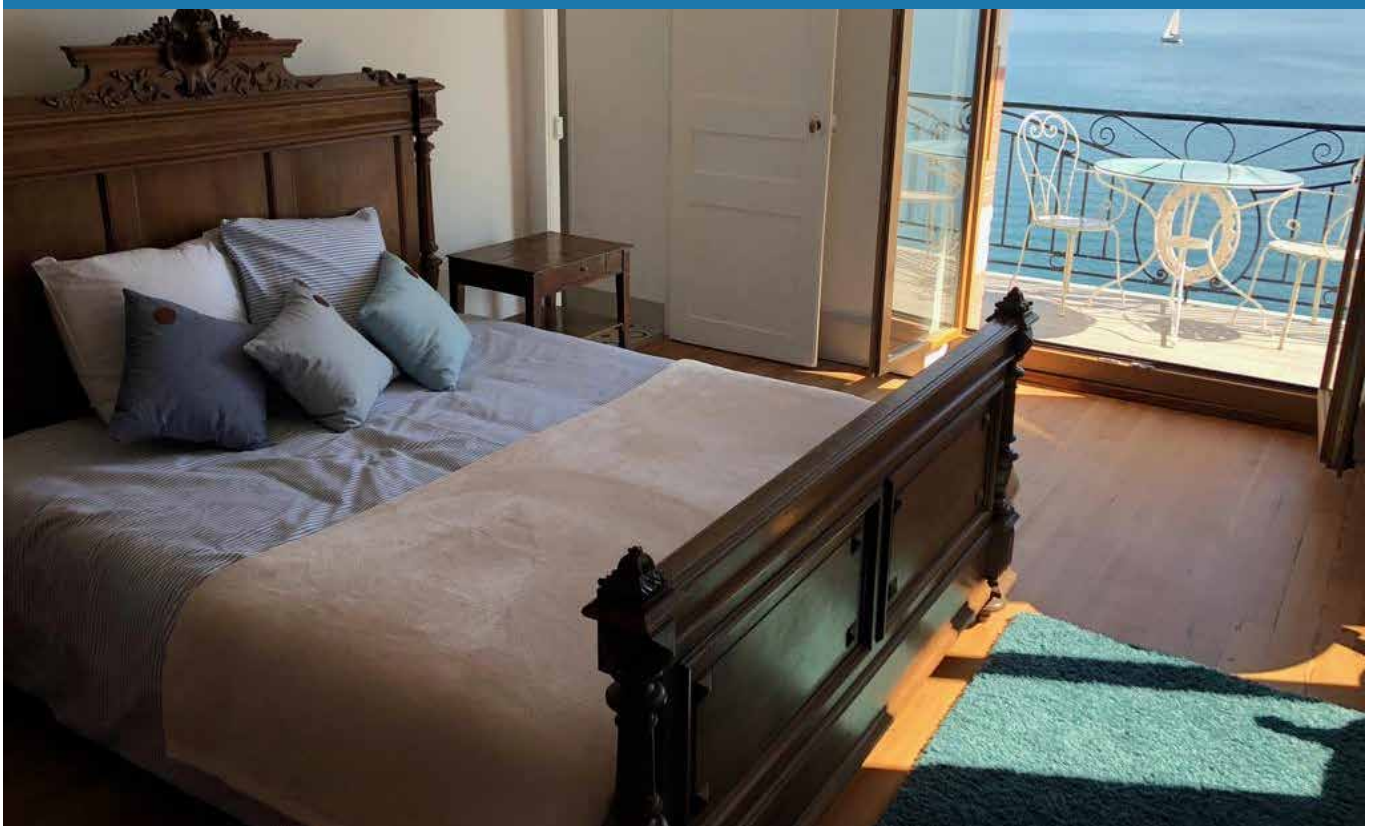
Mais depuis quelques années, on constate que les recettes des taxes touristiques baissent. Cette baisse serait justifiée si on constatait une baisse du nombre de résidences secondaires. Mais elle s'explique en fait par le fait que le règlement, datant de 1996, prévoit des tarifs excessivement bas dont peu contraignants (24 CHF par adulte pour une année) et qu'il est quasiment impossible de vérifier si une résidence secondaire est bien occupée, et par combien de personnes sur toute l'année.

C'est pourquoi le nouveau règlement applicable au 6 mai 2020 prévoit :

- une revalorisation des tarifs, justifiée par l'amélioration des infrastructures touristiques et de l'offre culturelle et de loisir, pas seulement à Saint-Gingolph Suisse, mais également côté français ;
- une taxation des logements de vacances par rapport à leur taille.

Ainsi, le contrôle est beaucoup plus simple, car basé sur un élément concret : le nombre de pièces dans le logement.

Pour compenser la hausse des taxes, nous avons prévu dans le nouveau règlement l'octroi d'un carnet d'avantages (par exemple des réductions chez des partenaires touristiques) par utilisateur du logement. En 2020, il est doté de près de 85 CHF de réductions.



RAPPORT DES VÉRIFICATEURS DE COMPTES

Rapport à venir.

